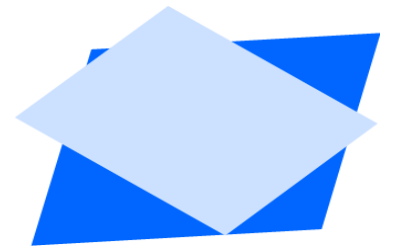


**SERVICE DE GARDE**



**TROIS - SOURCES**

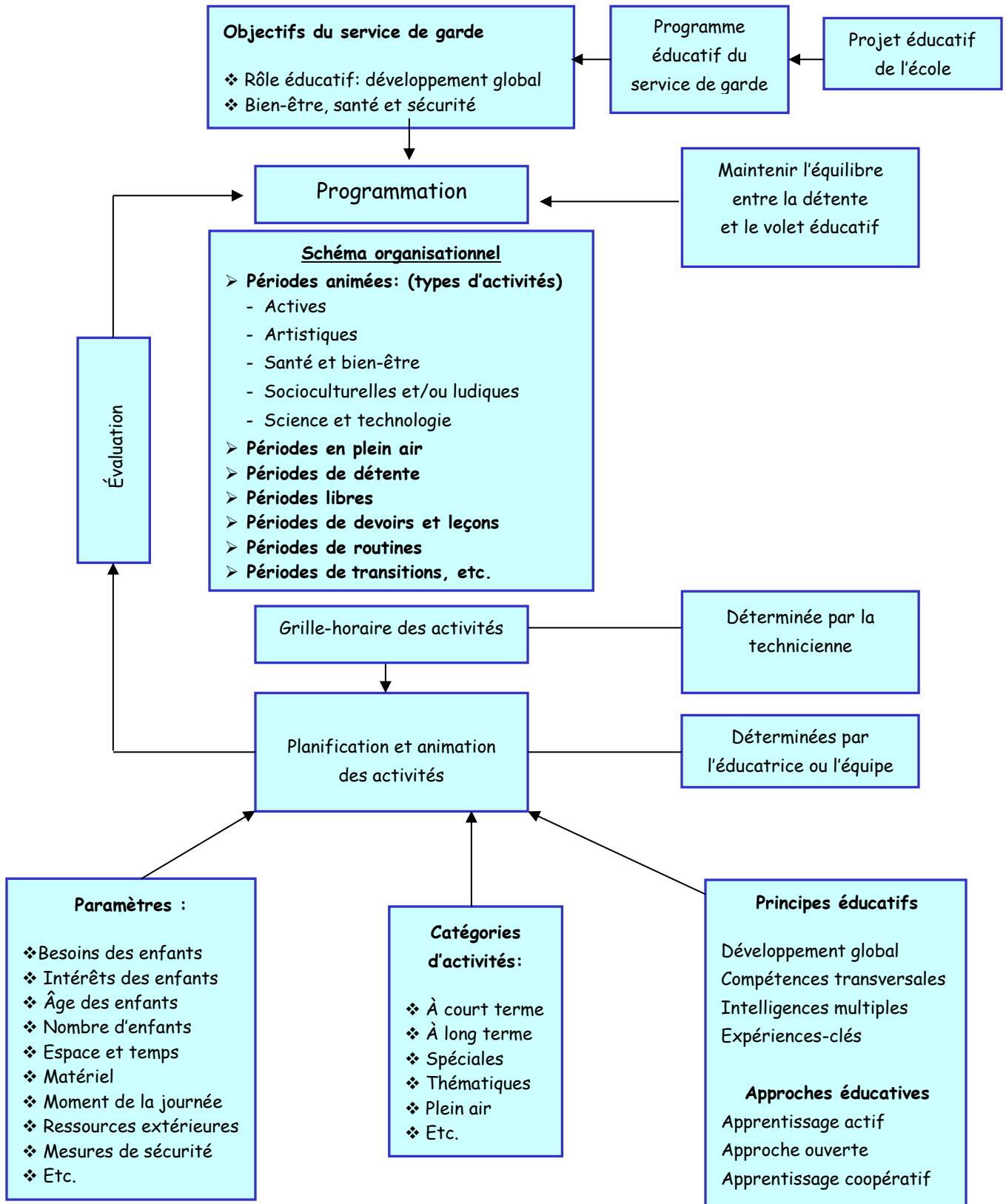


**PROGRAMME  
D'ACTIVITÉS  
DU SERVICE DE GARDE**

**2018-2019**



## Diagramme du programme d'activités



# **PROGRAMME D'ACTIVITÉS 2018-2019**

**ÉCOLE:** Alternative des Trois-Sources

**NOM DU SERVICE DE GARDE:** Service de garde des Trois-Sources

## **1<sup>er</sup> ASPECT: VISION DU SERVICE**

### **Les préoccupations éducatives: les valeurs véhiculées**

#### **La Mission de notre service de garde**

Offrir à l'élève un service de garde de qualité dans un environnement stimulant qui favorise le développement global de l'enfant tout en veillant à son bien-être et à sa sécurité.

#### **Nos valeurs**

##### **➤ Le respect**

Nous croyons que la différence peut être facteur d'enrichissement; en conséquence, nous valorisons le respect, l'intégrité et l'équité.

##### **➤ L'autonomie**

Nous croyons que l'élève est l'artisan de sa vie; par conséquent, nous valorisons les initiatives et les activités au choix de l'élève et valorisons sa prise en charge dans les limites de ses capacités.

##### **➤ La coopération**

Nous croyons à l'entraide et à l'effet de modèle; par conséquent, nous valorisons les activités multi âges et l'implication des enfants dans la programmation des activités.

### **Les liens entre les activités proposées et les visées du projet éducatif de l'école**

- Activités multi âges
- Activités aux choix des élèves
- Le groupe des élèves les plus âgés conçoit, organise et anime des activités pour les élèves plus jeunes.
- Les enfants participent à la planification hebdomadaire des activités par l'utilisation de remue-méninge, de suggestions d'activités, etc.
- Un espace spécifique est aménagé pour les élèves de 4<sup>e</sup> année et plus
- L'approche pédagogique ouverte est préconisée
- Réalisation de projets à courts, moyens et longs termes

- Implication des élèves dans le choix des sorties et/ou activités des journées pédagogiques
- Sondage effectué auprès des parents et des enfants sur leur appréciation du service de garde
- Les parents peuvent venir dîner en tout temps avec leurs enfants
- Les parents peuvent être parents accompagnateurs lors des journées pédagogiques
- Les parents prennent contact directement avec les éducatrices lorsqu'ils viennent reconduire et chercher leur enfant au service de garde

### **La participation du service de garde à la vie de l'école**

- Les éducatrices participent aux plans d'intervention des élèves qui fréquentent le service de garde
- Le service de garde et le service du midi travaillent en étroite collaboration pour l'organisation de la période du midi

### **Les rôles**

#### **L'enfant**

Pour que l'ensemble des activités du service de garde se réalise harmonieusement, l'enfant doit assumer certaines responsabilités et démontrer un esprit de coopération, des attitudes positives à l'égard des activités proposées et y participer activement. L'enfant devient un partenaire de l'équipe du service de garde et de ses pairs en s'impliquant dans la planification, la réalisation et l'évaluation des activités. Le but étant de maintenir un milieu de vie enrichissante, saine et agréable.

#### **Le parent**

Il s'engage à respecter les règlements du service de garde puis participe lorsqu'invité aux activités du service de garde. Le parent a la responsabilité de communiquer de façon journalière avec l'éducatrice responsable de son enfant.

#### **L'éducatrice**

L'éducatrice établit des liens significatifs auprès de l'enfant tout en entretenant une relation de confiance. Elle se préoccupe du projet éducatif de l'école. Elle adopte une attitude d'ouverture en planifiant des activités en se basant sur les goûts et intérêts de l'enfant tout en l'impliquant dans la planification. L'éducatrice évalue de façon constructive les activités. Elle a la responsabilité de communiquer de façon régulière avec les parents.

## **2° ASPECT: LES CARACTÉRISTIQUES DU SERVICE DE GARDE ET LE CONTEXTE DES ACTIVITÉS**

### **Les inscriptions selon les groupes d'âges, garçons et filles**

- 18 élèves = préscolaire                      6 filles et 12 garçons
- 40 élèves = 1<sup>er</sup> cycle                      21 filles et 19 garçons
- 29 élèves = 2<sup>e</sup> cycle                      9 filles et 20 garçons
- 9 élèves = 3<sup>e</sup> cycle                      2 filles et 7 garçons
- 42 élèves = sporadique midi EHDAA
- 18 élèves = sporadique-midi
- 24 élèves = sporadique
- 45 élèves = en moyenne aux journées pédagogiques
- 60 % gars et 40% filles fréquentent le service de garde sur une base régulière

### **Particularités de notre milieu**

- 11 % de notre clientèle régulière fréquente le service de garde 3 jours par semaine.
- 16 % de notre clientèle régulière fréquente le service de garde 4 jours par semaine.
- 73 % de notre clientèle régulière fréquente le service de garde 5 jours par semaine.
- 20 % des élèves qui fréquentent le service de garde régulièrement utilisent seulement deux plages horaires par jour.
- 6 élèves EHDAA fréquentent le service de garde de façon régulière.
- 42 élèves EHDAA fréquentent le service de garde de façon sporadique le midi.

### **L'organisation des groupes: matin, midi, après-midi et journées pédagogiques**

Le service de garde est ouvert de 6 h 30 à 18 h 10 en trois plages horaires.

La période du matin est de 6 h 30 à 9h02

De 6 h 30 à 7 h 45, l'accueil se fait au local du service de garde. L'élève a la possibilité de prendre son petit déjeuner qu'il a apporté de la maison et/ou de jouer à des jeux de table ou à des coins de jeux. À partir de 8 h, l'ensemble des élèves se dirige à la cafétéria. Les éducatrices annoncent le choix des activités aux élèves. Les élèves font leur choix d'activités selon leurs goûts et intérêts. Les élèves participent à leur choix d'activité en groupe multi âge. À 8h40 les activités prennent fin et les élèves s'habillent pour aller à

l'extérieur, pour une récréation. À 9h02 les élèves entrent avec l'ensemble des élèves de l'école.

La période du midi est de 12 h 29 à 13 h 44

Pour la période du midi les élèves sont en groupe d'appartenance et chacun des groupes a son local d'attitré. Il y a une période consacrée au repas du midi suivi d'une période de jeux extérieurs pour les groupes des plus jeunes. Les plus vieux débute par une période de jeux extérieurs suivis par une période de diner.

La période après les classes est de 15h50 à 18h10

À 15h50, il y a la prise de présences en groupe d'appartenance à un local prédéterminé. Suivi d'une récréation de quinze minutes. À 16h15, les éducatrices rassemblent les élèves à la cafétéria et elles expliquent les choix d'activités en groupe multi âge. Les mercredis, les activités se déroulent en groupe d'appartenance. Puis quelques jeudis seront consacrés à la réalisation de projets aux choix de l'élève. Les activités prennent fin vers 17 h.

Dès 17 h 05, les élèves de 4<sup>e</sup> année et plus, peuvent utiliser l'espace qui leur est spécialement aménagé et les plus jeunes participent à des ateliers et/ou des jeux de tables et/ou des coins de jeux au service de garde. Lorsque la température le permet, il est également possible d'aller à l'extérieur.

À 17 h 30, l'ensemble des élèves est au local du service de garde principalement en jeux de société ou en jeux libres dans les coins de jeux au local du service de garde

## L'organisation des activités: horaire après les classes, période de devoirs, activités dirigées, les locaux

### Horaire type

#### Ouverture : 6 h 30 et fermeture à 18 h 10

##### Matin

6 h 30 à 7 h 45	Accueil et déjeuner s'il y a lieu (fourni par le parent) Jeux de société au service de garde
8 h	Rangement et annonce des choix d'activités
8 h 05 à 8 h 40	Activités au choix de l'enfant pour un ratio maximum de 20 enfants par activité.
8 h 45 à 9 h 02	Jeux extérieurs

---

##### Midi

12 h 29 à 12 h 55	Dîner de l'enfant de la maternelle à la 3 <sup>e</sup> année*
13 h à 13 h 44	Période de jeux extérieurs/ jeux en classe en cas de pluie
12 h 29 à 13 h 00	Période de jeux extérieurs/ jeux en classe en cas de pluie
13 h à 13 h 25	Dîner de l'enfant de 4 <sup>e</sup> , 5 <sup>e</sup> et 6 <sup>e</sup> années*
13 h 30 à 13 h 44	Période de jeux extérieurs/ jeux en classe en cas de pluie

\* L'enfant qui n'a pas terminé de manger à la fin de la période peut terminer avec le groupe suivant.

---

##### Après les classes

##### Lundi au vendredi

15 h 50 à 16 h 10	Prise de présences et prise d'une collation suivie d'une récréation en cas de pluie, collation et causerie à l'intérieur.
-------------------	---

##### Lundi

16 h 15 à 17 h 00	Période de devoirs ou activités au choix de l'enfant
17 h 05 à 17 h 30	Période de jeux extérieurs et/ou période d'ateliers au service de garde et/ou coin des grands
17 h 30 à 18 h 10	Période de jeux en ateliers au service de garde

##### Mardi, mercredi, \*jeudi, vendredi

16 h 15 à 17 h 00	Activités au choix de l'enfant (Mercredi : activités en groupe d'appartenance) (quelques jeudis : réalisation de projets aux choix de l'élève)
17 h 05 à 17 h 30	Période de jeux extérieurs et/ou période d'ateliers au service de garde et/ou coin des grands
17 h 30 à 18 h 10	Période de jeux en ateliers au service de garde

### **Locaux :**

La majorité des activités du service de garde se déroulent dans les locaux suivants : le local du service de garde, le local de danse; la cafétéria; la bibliothèque; l'agora et le gymnase. Une rotation des locaux se fait quotidiennement afin de pouvoir permettre une plus grande variété d'activités.

### **Période de devoirs et d'étude**

Les lundis, un temps est prévu à l'horaire pour la réalisation des travaux scolaires à la bibliothèque.

## **3<sup>e</sup> ASPECT: LE PROGRAMME ET LA PLANIFICATION D'ACTIVITÉS**

### **Les approches éducatives privilégiées**

#### **Pédagogie par choix**

Nous croyons que l'élève qui a la possibilité de faire des choix d'activités s'implique et s'amuse davantage au service de garde.

#### **La pédagogie ouverte**

Nous croyons-en l'approche ouverte qui favorise le développement de l'autonomie de l'enfant. Nous utilisons l'approche ouverte dans l'aménagement physique, dans les activités d'apprentissage, dans nos interventions et dans nos attitudes.

#### **La pédagogie par projets**

Nous croyons que les élèves sont des modèles entre eux, ils apprennent ensemble par l'exemple et en confrontant leurs idées. Le projet favorise l'interaction entre les pairs et mobilisent les élèves dans l'atteinte d'un but commun.

#### **Activités /jeux**

Le jeu produit une motivation intérieure. Le jeu en service de garde constitue pour l'élève le moyen par excellence d'explorer le monde et d'expérimenter. L'enfant apprend à vivre dans une communauté, à coopérer, à communiquer, à prendre sa place et à laisser une place aux autres.

Le personnel éducateur est là pour proposer et animer une programmation d'activités riche de toutes sortes pour accompagner les découvertes des élèves et les aider à relever ce qui, pour eux, peut prendre l'aspect d'un défi.

Le propre de notre service de garde, comme tous les services de garde en milieu scolaire, est d'offrir une programmation d'activités variées qui touche à tous les aspects du développement global de l'enfant.



- Développement cognitif
- Développement affectif
- Développement social
- Développement moral
- Développement psychomoteur

Les interventions de l'adulte, les aménagements, l'organisation mise en place et les activités proposées par le service de garde sollicitent de multiples façons l'ensemble de ces dimensions.

En plus, le personnel éducateur propose une multitude de choix d'activités aux élèves en se basant sur leurs besoins, goûts et intérêts.

### **Types d'activités :**

- **Activité physique**  
(Sports, jeux coopératifs, conditionnement physique, jeux actifs en gymnase ou extérieurs)
- **Activité artistique**  
(Arts plastiques, art dramatique, musique, danse)
- **Activité de science et technologie**  
(Sciences naturelles, sciences physiques, technologie)
- **Activité socioculturelle**  
(Diversité culturelle, société et vie de groupe, relations interpersonnelles)
- **Activité ludique**  
(Activité à caractère ludique)
- **Activité santé et bien-être**  
(Sécurité, détente, santé, alimentation)

Les cahiers planificateurs peuvent être consultés en tout temps à la cafétéria. Un résumé de la planification hebdomadaire est affiché sur un babillard dans la cafétéria afin que les enfants et parents puissent rapidement en prendre connaissance.

## Thèmes et projets 2018-2019

Août-septembre :	Viens jouer, mon ami!
Octobre :	Ça sent le brulé! Halloween
Novembre :	Il fait noir! Projets du jeudi au choix de l'élève
Décembre :	Noël
Janvier :	La construction
Février :	La St-Valentin Projet du jeudi au choix de l'élève
Mars :	L'alimentation
Avril :	Le printemps et la pêche
Mai :	Les insectes et le minimaliste Projet spectacle
Juin :	La chaleur et les vacances

## Exploitation des thématiques et des projets :

Lors de réunion, l'équipe du service de garde réalise des remue-méninges d'idées sur les thématiques. L'équipe d'éducateurs observera les élèves de son groupe pour connaître leurs goûts et leurs intérêts. De plus, les élèves seront invités à inscrire sur une affiche leurs idées d'activités, de jeux et projets en lien ou non avec les thématiques, tout au long de l'année scolaire.

### **L'encadrement des élèves et les pratiques utilisées (règles et consignes)**

L'équipe d'éducateurs encadre de façon positive les élèves. Ils appliquent les conséquences logiques et raisonnables et demandent réparation. Le personnel du service de garde assure une communication quotidienne auprès du parent. Les éducatrices font équipe avec les parents.

### **Les dimensions à développer: les défis pour l'année 2018-2019**

- Poursuivre et améliorer l'implication des enfants dans la planification d'activités.
- Travailler la créativité
- Inclure des projets et/ou des activités à long terme dans la programmation d'activités
- Participer au spectacle de fin d'année avec les élèves du service de garde

## **Projet pilote de partenariat entre le service de garde des Trois-Sources et le service de garde de Marc-André-Fortier pour les journées pédagogiques 2018-2019**

**But du projet pilote :** Offrir à la clientèle des deux écoles, la possibilité de faire un choix entre un service de base à 16,40\$ ou l'ajout d'une activité ou d'une sortie lors des journées pédagogiques, tout en respectant l'exigence pour chacun des services de garde de s'autofinancer lors de chacune des journées pédagogiques.

### **Concrètement, voici le fonctionnement :**

L'ouverture lors des journées pédagogiques de la fin juin et du début août est tributaire aux résultats d'un sondage effectué auprès de la clientèle. Un minimum d'élèves est requis pour en justifier l'ouverture et l'autofinancement.

Pour cette même période, l'accueil des élèves se fera à une école prédéterminée avec un membre du personnel de chacune des écoles. Par la suite, les élèves partiront en sortie ou en activité à leur école respective. Des frais seront ajoutés selon l'activité. Le parent pourra choisir le service de base à 16,40 \$ et demeurer à l'école d'accueil.

Pour les autres journées pédagogiques durant l'année scolaire, l'accueil se fera à l'école respective de l'enfant. Le parent aura le choix, pour chacune des journées pédagogiques, entre le service de base à 16,40 \$ ou celui d'ajouter une activité ou une sortie moyennant des frais additionnels. Le service de base sera offert à l'école Marc-André-Fortier et/ou à l'école alternative des Trois-Sources, et ce, en alternance.

### **Pour la sécurité :**

À chacune des écoles, les élèves auront accès à un vestiaire pour leurs effets personnels. De plus, l'ensemble du personnel éducateur aura accès à la fiche santé des élèves, aux médicaments personnels, aux numéros de téléphone en cas d'urgence et aux noms des personnes autorisées à venir chercher les enfants.

Le détail du fonctionnement pour chacune des journées sera clairement expliqué aux parents par le biais de la feuille d'inscription à chacune des journées pédagogiques.

### **Évaluation :**

En mai 2019, le comité utilisateurs du service de garde de l'école alternative des Trois-Sources avec la collaboration du personnel du service de garde et de la direction évalueront le projet pilote et feront leurs recommandations au conseil d'établissement pour la poursuite ou non du projet pilote pour l'année scolaire 2019-2020.

## Calendrier des journées pédagogiques 2018-2019

### Août 2018

**Jeudi 24 août : fermé**

Équipe du service de garde en formation

**Lundi 27 août : animation par les éducatrices; Journée gonflée à bloc pour la rentrée**

(Accueil en matinée à l'école Marc-André-Fortier)

**16,40 \$** de frais de garde

**Mardi 28 août : Journée pique-nique et Polydium**

(Accueil en matinée à l'école Marc-André-Fortier)

**18,40\$** (16,40\$ de frais de garde +2\$ Polydium)

**Mercredi 29 août : Journée d'animation de grands jeux**

(Accueil en matinée à l'école Marc-André-Fortier)

**16,40 \$** de frais de garde

**Frais supplémentaires : 2\$**

### SEPTEMBRE 2018

**Aucune journée pédagogique**

**Frais supplémentaires : 0\$**

### OCTOBRE 2018

**Lundi 1<sup>er</sup> octobre 2018 : Journée d'animation: voyage autour du monde**

(Accueil à notre école, activité non conjointe avec Marc-André-Fortier)

**16,40 \$** de frais de garde

**Vendredi 19 octobre : Sortie Nid'Otruche (maternelle, 1<sup>re</sup>, 2<sup>e</sup> année)**

**Sortie GPS aventure (3<sup>e</sup>, 4<sup>e</sup>, 5<sup>e</sup> et 6<sup>e</sup> année)**

(Accueil à notre école, sortie conjointe avec le service de garde de l'école Marc-André-Fortier)

Service de base à **16,40 \$** sans activité payante à l'école Marc-André-Fortier

ou

sortie Nid'Otruche: **40,20\$** (16,40 \$ de frais de garde + 13,80 \$ activités + 10\$

autobus)

Sortie GPS aventure : **43,40\$** (16,40 \$ de frais de garde + 17 \$ activités + 10\$ autobus)

**Frais supplémentaires : 27 \$**

### NOVEMBRE 2018

**Vendredi 9 novembre : Journée d'animation virtuelle**

(Accueil à notre école, activité non conjointe avec Marc-André-Fortier)

**16,40 \$** de frais de garde

**Vendredi 16 novembre : Journée d'animation: journée de star**

(Accueil à notre école, activité non conjointe avec Marc-André-Fortier)

**16,40 \$** de frais de garde

**Frais supplémentaires : 0\$**

### DÉCEMBRE 2018

**Vendredi 14 décembre : Sortie Funtropolis**

(Accueil à notre école, sortie conjointe avec le service de garde de l'école Marc-André-Fortier)

Service de base à **16,40 \$** sans activité payante à l'école Marc-André-Fortier

ou

Sortie Funtropolis: **42,50\$** (16,40 \$ de frais de garde + 16,10 \$ activités + 10\$ autobus)

**Frais supplémentaires : 26\$**

<b>JANVIER 2019</b>	
<b>Lundi 7 janvier : Journée d'animation « cocooning »</b> (Accueil à notre école, activité <b>non</b> conjointe avec Marc-André-Fortier) <b>16,40 \$</b> de frais de garde	<b>Frais supplémentaires : 0 \$</b>
<b>FÉVRIER 2019</b>	
<b>Vendredi 8 février : Glissade des Pays d'en Haut</b> (Accueil à notre école, sortie conjointe avec le service de garde de l'école Marc-André-Fortier)  Service de base à <b>16,40 \$</b> sans activité payante à l'école Marc-André-Fortier ou Sortie Glissade des Pays d'en Haut: <b>51,40\$</b> (16,40 \$ de frais de garde + 25 \$ activités + 10\$ autobus)	<b>Frais supplémentaires : 35\$</b>
<b>MARS 2019</b>	
<b>Vendredi 1er mars : Journée d'animation Tournois d'Uno journée bleu, jaune vert et rouge</b> (Accueil à notre école, activité <b>non</b> conjointe avec Marc-André-Fortier) <b>16,40 \$</b> de frais de garde  <b>Semaine de relâche : Ouverture selon un sondage</b>  <b>Vendredi 29 mars : Journée d'animation sur les différences</b> (Accueil à notre école, activité <b>non</b> conjointe avec Marc-André-Fortier) <b>16,40 \$</b> de frais de garde	<b>Frais supplémentaires : 0\$</b>
<b>AVRIL 2019</b>	
<b>Jeudi 18 avril:(journée conditionnelle), animation par les éducatrices</b> (Accueil à notre école, activité <b>non</b> conjointe avec Marc-André-Fortier) <b>16,40 \$</b> de frais de garde	<b>Frais supplémentaires : 0 \$</b>
<b>MAI 2019</b>	
<b>Vendredi 3 mai : Sortie Les lapins crétiens</b> (Accueil à notre école, sortie conjointe avec le service de garde de l'école Marc-André-Fortier)  Service de base à <b>16,40 \$</b> sans activité payante à l'école Marc-André-Fortier ou Sortie : Les Lapins crétiens: <b>41,25\$</b> (16,40 \$ de frais de garde + 14,85\$ activités + 10\$ autobus)  <b>Vendredi 17 mai 2018:(journée conditionnelle), animation par les éducatrices</b> (Accueil à notre école, activité <b>non</b> conjointe avec Marc-André-Fortier) <b>16,40 \$</b> de frais de garde	<b>Frais supplémentaires : 24,85\$</b>
<b>JUIN 2019</b>	
<b>25, 26, 27 et 28 juin : Ouverture si le nombre d'inscriptions permet l'autofinancement</b>	<b>Frais supplémentaires : 0\$</b>
<b>Total des frais supplémentaires pour les activités/sorties et les autobus 2018-2019 : 114,85\$</b> Historique des frais supplémentaires des journées pédagogiques : (70\$ en 2017/2018    82,05\$ en 2016-2017    118\$ en 2017-2018)	

**N.B. Les activités et les coûts relatifs peuvent varier en cours d'année.**

# ANNEXE 1

## Types d'activités :

Nous avons classé les diverses activités en 5 types. Ce classement nous servira de critères d'évaluation afin de déterminer si nous explorons, exploitons différents domaines au cours d'une semaine d'activités.

<b>Description des types d'activités :</b>			
<b>1—<u>Active (physique)</u></b>			
<b>Définition :</b> Activité qui permet à l'enfant de se dépenser physiquement.			
<b>Sous-types</b>			
<b>Sports</b>	❖ Badminton	❖ karaté	❖ courses
	❖ baseball	❖ kin ball	❖ raquette
	❖ basket-ball	❖ meneuses de claques	❖ soccer
	❖ flag football	❖ natation	❖ ski
	❖ gymnastique	❖ patins à roues	❖ tennis
	❖ handball	❖ tennis sur table	❖ volleyball
	❖ hockey	❖ kick-balle	❖ ballon-balai
<b>Jeux coopératifs actifs</b>	❖ chasse au trésor	❖ parachute	❖ le chat et la souris
<b>Conditionnement physique</b>	❖ aérobie	❖ corde à danser acrobatique	❖ cardio
	❖ activités d'endurance		❖ « Tae-box »
<b>Compétitions ou épreuves sportives</b>	❖ course à relais	❖ jeux d'équilibre et de coordination	❖ olympiades
	❖ jeux d'adresse		❖ parcours à obstacles
<b>Jeux actifs extérieurs et/ou de gymnase</b>	❖ ballon chinois	❖ corde à danser	❖ glissade
	❖ ballon planète	❖ diamant	❖ jeux d'eau
	❖ cerceaux	❖ drapeau	❖ tague
	❖ construction d'un fort	❖ élastique	❖ marelle
	❖ concours de bonhomme de neige	❖ 4 coins	❖ ballon chasseur

## 2— Artistique

**Définition :** Activité relative aux arts, qui développe la créativité et favorise l'expression personnelle.

<b>Sous-types</b>			
<b>Art dramatique et art de la scène</b>	❖ de cirque	❖ magie	❖ mimes
	❖ comptine avec gestes	❖ maquillages	❖ spectacles d'humour
	❖ improvisation	❖ marionnette	❖ théâtre
<b>Arts plastiques</b>	❖ artisanat : bracelet d'amitié, etc.	❖ couture	❖ peinture sur bois ou à l'huile
		❖ dessin	
	❖ bande dessinée	❖ menuiserie	❖ photographie
	❖ bricolage	❖ modelage	❖ poterie
	❖ vitrail	❖ fleurs séchées	❖ tricot et tricotin
<b>Musique</b>	❖ chanter une chanson	❖ écouter de la musique	❖ jouer d'un instrument de musique
	❖ chorale		
	❖ composition de pièces musicales	❖ imitations de chanteurs	❖ karaoké
		❖ jeux sonores	❖ disco
<b>Danse</b>	❖ Baladi	❖ danse créative	❖ danse sociale
	❖ break dance	❖ danse de ligne	❖ funky dance
	❖ création de chorégraphies	❖ danse folklorique	❖ majorette
		❖ danse hip-hop	❖ ballet jazz



### 3— Science et technologie

**Définitions :**

Science : Activité en lien avec la compréhension du monde qui nous entoure et du corps.

Technologie : Activité qui concerne l'étude ou l'utilisation des outils, des machines et des techniques utilisées dans notre entourage et en industrie.

<b>Sous-types</b>			
<b>Sciences naturelles</b>	❖ animales	❖ expériences de sciences naturelles (les fourmis dans le sable, le céleri coloré)	❖ horticulture
	❖ club 4-H		❖ insectes
	❖ construire un herbier		❖ récupération
	❖ environnement		❖ végétation
<b>Sciences physiques</b>	❖ club d'astronomie (système solaire)	❖ expériences en lien avec les sciences physiques (volcan, réaction entre l'huile et l'eau)	
	❖ Club des Débrouillards		

<b>Technologie</b>	❖ automobile	❖ circuit électronique	❖ informatique : création d'un journal, page Web du service de garde, etc.
	❖ automatisation	❖ fabrication de machines	
	❖ caméra numérique	❖ fonctionnement de diverses machines	
	❖ caméra vidéo		❖ robotique

#### 4— Socioculturelle ou ludique

**Définitions :**

Socioculturelle : Activité qui concerne la société, les gens, le comportement humain, les rapports entre les individus et la culture de chaque pays.

Ludique : Activité relative au jeu.

<b>Sous-types</b>			
<b>Diversités culturelles</b>	❖ autres cultures (différences culturelles)	❖ mode de vie	❖ les voyages
	❖ langues	❖ pays	❖ tradition d'autres époques (grands-parents)
		❖ le passé et le futur	
<b>Société et vie de groupe</b>	❖ actualité	❖ conseil de coopération	❖ problèmes sociaux (intimidation, pauvreté)
	❖ causerie sur un problème de groupe	❖ démocratie	
	❖ consciences morales et sociales	❖ règles de groupe, lois, etc.	❖ courtoisie ❖ valeurs
<b>La personne et les relations interpersonnelles</b>	❖ causerie	❖ jumelage	❖ programme de médiation
	❖ développement personnel (estime de soi, confiance en soi, etc.)	❖ différence	
		❖ langage des signes, ❖ résolution de conflit	❖ relations interpersonnelles (habiletés sociales)
<b>Activités à caractère culturel et/ou ludiques</b>	❖ activités avec les parents	❖ jeux de société	❖ visites de personnes de la communauté (policier, pompier, etc.)
	❖ concours en lien avec la culture	❖ jeux d'observation et d'énigmes	
	❖ conseil étudiant (organisation des fêtes)	❖ lecture, éveil à la lecture et l'écriture	❖ visite dans la communauté (personnes âgées, bibliothèque, etc.)
	❖ Échec	❖ les métiers	
	❖ génies en herbe	❖ scout	
		❖ parrainage	

## 5-Santé et bien-être

**Définition :** Activité touchant au bien-être du corps et de l'esprit.

<b>Sous-types</b>			
<b>Sécurité</b>	❖ cours de gardiens avertis	❖ prévention des incendies	❖ code de la route ❖ prévention Internet
	❖ cours de premiers soins	❖ règles de sécurité	❖ produits dangereux
		❖ sécurité en autobus	❖ sécurité à vélo
<b>Détente</b>	❖ histoire	❖ respiration	❖ visualisation
	❖ massage	❖ Tai-Chi	❖ yoga
<b>Santé</b>	❖ drogues	❖ image de soi	❖ prévention des abus
	❖ hygiène	❖ prévention des infections, maladies	❖ sexualité
	❖ estime de soi		❖ vie active
<b>Alimentation</b>	❖ cuisine	❖ recette	❖ nutrition